

*Průvodce zámeckým parkem
v Čechách pod Kosířem*



Zámecký park – stručná historie

Z počátku byla kolem tvrze a později zámku užitná zahrada, která se teprve v 18. století začala postupně proměňovat v zámecký park. Zmínky o výraznějších úpravách parku máme teprve z doby, kdy na zámku žil rod Silva Tarouca (1768 – 1943) Z původní barokní zahrady, z níž do současnosti zůstalo zachováno pouze několik prvků, vznikl v první polovině 19. století tehdy módní anglický romantický park. Tehdy byly vybudovány dva rybníky, došlo k zásadním modelacím terénu a výstavbě několika specifických drobných staveb. Poslední významná etapa vývoje parku je spojena s osobností Františka Josefa II. Silva Tarouca (1858 – 1936), Sám si říkal „filosof s rýčem“, což dokládá i množství sepsaných publikací, nejen na téma krajinářství. Své kroky týkající se úprav parku konzultoval se svým mladším bratrem Arnoštem Emanuelem (1860 – 1936), zakladatelem přírodně krajinářského parku v Průhonicích u Prahy. František obohatil park o množství vzácných dřevin pocházejících především z Ameriky a Asie. Po jeho smrti však začal park pomalu chátrat, opět udržován začal být od 90. let. V současné době je, stejně jako zámek, spravován Vlastivědným muzeem v Olomouci.

Zastavení č. 1 – Zámek

Současnou podobu zámek získal za vlády **Augusta Alexandra Silva Taroucy** (polovina 19. století), pána českého panství v dobách pobytů Josefa Mánesa (na zámku pobýval mezi lety 1849 – 1870). Plán přestavby zhotovil mladý architekt Julius Eduard Zernecke. Novými dominantami se stalo jednak mohutné venkovní schodiště při jižním křídle, propojující reprezentativní Velký sál v patře přímo s okolním parkem, jednak dvojice věží předstupujících před západní křídlo, mezi nimiž se nachází současný vchod do zámku. V současnosti můžete ve zrekonstruovaných interiérech zámku navštívit historické pokoje zařízené původním vybavením včetně unikátní sbírky děl Josefa Mánesa, která malíř zhotovil pro zámecké panstvo, Filmovou expozici Zdeňka a Jana Svěrákových. Nachází se zde také dvě menší expozice, výstava Mánesových drobných děl a expozice historických kol ze sbírek Vlastivědného muzea v Olomouci.



Zastavení č. 2 – Velký rybník



Původní louku na toku Českého potoka nahradil na přelomu 40. a 50. let 19. století tzv. Velký rybník. Zámecké panstvo jej využívalo zejména k chovu ryb, zdroj energie pro malou elektrárnu i k volnočasovým aktivitám. Na břehu u jeskyně se nacházelo přístaviště pro lodičku a kousek od rybníku i ojedinělá plavecká škola. Při svých pobytech se v rybníku naučil plavat i malíř Josef Mánes. Na druhém břehu je k vidění jediný exemplář ořešáku černého (*Juglans nigra*) v našem parku. Pochází ze severní Ameriky, na Moravě byl poprvé vysazen v Lednici. Jeho dřevo je velmi ceněné a využívá se pro výrobu nábytku. Plodem je ořech s ostře brázditou skořápkou vhodný k výrobě dekorací, jádra jsou jedlá.

Zastavení č. 3 – Jeskyně

Jeskyně se nachází na hřbetu do jisté míry uměle vytvořeného kopce. Navážky nad ní pochází z doby budování rybníka, kdy se přebytečná hlína používala k zakrytí terénních nerovností. Samotná jeskyně je snad původně zkušební štolou vzniklou již ve středověku, která byla za romantických úprav zámeckého parku upravena a její vstup rozšířen.

Uvnitř jeskyně se dnes nachází dřevěná socha draka vztahující se k osobě Josefa Mánesa. Ten se svým přítelem Bedřichem Silva-Taroucou vytvořil satirický historizující epos Die Hanzelburg založený na pověsti o bájném hradu tyčícím se na Kosíři. Hlavními postavami jsou šlechtičtí obyvatelé zdejšího zámku.

Jeden z příběhů vypráví o příhodě, která se udála slečně Anežce, sestře hraběnky Gizely. Byla to velmi milá a chytrá dívka s nádhernými rukama, která uměla výtečně tkát a vyšívát. Jednoho dne se šla projít do zahrady s klubkem vzácné kouzelné vlny, z něhož chtěla uplést dlouhý šál pro udatného rytíře. Jak byla pohroužena do svých myšlenek, nevědomky se přiblížila do míst, kde se usadil zlý drak. Když si draka všimla, lekla se, klubko jí vypadlo z rukou, a zakutálelo se přímo k spící obludě. S pláčem proto utíkala zpátky na zámek, kde vše vypověděla. Dva nebojácní rytíři, Günther a Strucci (přezdívka pro hraběte Augusta Alexandra), se bez váhání rozhodli jednat. V těžkém brnění se vydali k dračí jeskyni, kde po litém boji draka skutečně zabili. Klubíčko vlny i zámečtí obyvatelé byli tímto odvážným činem zachráněni.

Zastavení č. 4 - Alej

Historie aleje sahá, dle názoru hraběte Františka Josefa II. Silva-Tarouca, do dob, kdy jeho rodina zámek získala. Dosud se můžeme setkat s názvem „Růžová“ alej, jelikož byla dříve tvořena vysokým habrovým plotem a keříky stromkových růží. Hrabě František zde nechal vysázet duby, které později ještě doplnily javory, hlavně mléče. V současné době alej měří přibližně 500 metrů, což je pouhé torzo původní délky. V předešlých dobách pokračovala průsekem až ke kapli Panny Marie Růžencové na hřebeni Velkého Kosíře (442 m n. m.), kterému se přezdívá „Hanácké Mont Blank“.



Zastavení č. 5 – Červená věž

Červená, nebo také „vlajková“ věž, jak je uváděno v historických pramenech, byla postavena někdy na přelomu 30. a 40. let 19. století v pseudogotickém slohu.

Slouží jako rozhledna, vyhlídková plošina se nachází ve výšce 15 metrů. Původně se z ní troubilo na uvítanou při příjezdu významných hostů.



Na stožáru můžete vidět vlajku v barvách rodu Silva Tarouca s jejich erbem. Hlavní štít erbu se skládá z 6 polí. Tři z nich vyplňují vlci rodu Osorio, v dalších třech jsou pruhy království Aragonie. V srdečním štítku se nachází lvi z rodu Silvů a prázdné pole rodu Menezes.

Zastavení č. 6 – hrobka Silva-Tarouců

V roce 1921 byla, vlivem velkých dešťů a stoupající spodní vody, zatopena hrobka Silva-Tarouců pod místním kostelem sv. Jana Křtitele. Hrabě František Josef II. Silva Tarouca nechal i přes odpor úřadů přenést ostatky svých příbuzných na nově vybudovaný hřbitůvek v zámeckém parku.

Schéma hřbitůvku

Levá strana (zleva doprava):

- **Leopoldina**, roz. Sternberg-Manderscheid († 15. 12. 1870)
 - *babička Františka Josefa II.*
- **Gizela**, roz. Stolberg-Stolberg († 19. 2. 1864)
 - *matka Františka Josefa II.*
- **Kristina** zu Stolberg-Stolberg, roz. Kálnoky de Köröspatak († 1877)
 - *sestra Heleny, švagrová Gizely*
- **August Alexander** Teles da Silva-Tarouca († 24. 10. 1872)
 - *otec Františka Josefa II.*
- **Helena**, roz. Kálnoky de Köröspatak († 10. 8. 1931)
 - *nevládní matka Františka Josefa II.*

Pravá strana (zleva doprava):

- **Alois** Teles da Silva-Tarouca († 30. 7. 1917)
 - *syn Františka Josefa II.*
- **Vilém** Teles da Silva-Tarouca († 1895)
 - *syn Františka Josefa II.*
- **Gabriela**, roz. zu Schwarzenberg († 4. 12. 1934)
 - *manželka Františka Josefa II.*
- **František Josef II.** Teles da Silva-Tarouca († 4. 8. 1936)
- **František Arnošt** Teles da Silva-Tarouca († 7. 12. 1943)
 - *syn Františka Josefa II., poslední pán na zámku*

Zastavení č. 7 – Mánesův altán a „Arizona“

Altán (též *salet*) byl vybudován v letech 1840 – 1843 v klasicistním stylu. Sloužil zámeckému panstvu jako posezení, a dle dostupných informací také jako ateliér Josefa Mánesa. Dnes jsou zde vystaveny reprodukce Mánesových obrázků s oblíbenými motivy Hanáků a Hanaček, a jeho bronzová socha z dílny Karla Otáhala.

Naproti altánu se nachází tzv. Arizona, nejmladší část zdejšího parku. Vznikla teprve ve 2. polovině 19. století, a nejlépe nám ukazuje tzv. sbírkaření, kterému se František Josef II. Silva-Tarouca věnoval. Razil tezi, že každý strom v parku potřebuje svůj prostor, aby tak mohla vyniknout jeho krása. Díky tomu zde můžete vidět jedinečné solitéry našich i exotických dřevin.

Na konci Arizony je viditelný drátěný plot, pod nímž je skryta kamenná zeď. Jedná se o promyšlený systém hraběte Františka, který těmito průhledy zajistil optické spojení parku s okolní krajinou. Navíc se pak zdá mnohem větší, než ve skutečnosti je.

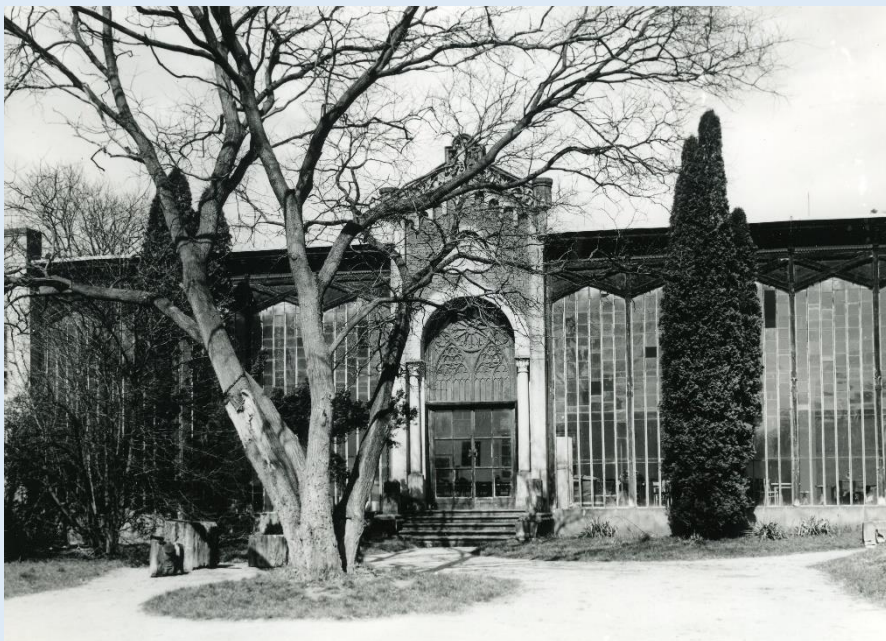


Zastavení č. 8 – Oranžérie

Zámecká oranžérie byla postavena v roce 1853 podle návrhu významného architekta Ignáce Vojtěcha Ullmanna (1822 – 1897). Nad vchodem je umístěna novogotická růžice navržená Josefem Mánesem. Nese rodové erby Augusta Alexandra Silva-Taroucy a jeho ženy Gizely.

Oranžérie dříve sloužila hlavně k přezimování choulostivých, zejména exotických rostlin, a k pěstování citrusů. K tomuto účelu je využívána dodnes, navíc se zde v sezoně pořádají svatby a další kulturní akce (např. plesy, koncerty, divadelní představení).

Její součástí jsou i kaskádovité partery, na nichž byla dříve ovocná zahrada, nebo květinové záhony.



Návštěvní řád – výtah

V zámeckém areálu není dovoleno:

- kouřit a manipulovat s otevřeným ohněm
- zákaz vstupu osobám důvodně podezřelým z nadměrného užití alkoholu nebo pod vlivem návykové látky
- volné pobíhání psů
- poškozovat a zcizovat vybavenost parku a objektů
- znečišťovat zámecký areál, hlučně se chovat, tábořit
- vjíždět veškerými vozidly mimo povolení správy zámku
- lézt, poškozovat a zcizovat rostliny
- sbírat plody mimo povolení správy zámku
- rušit a lovit živočichy
- bez povolení fotografovat a filmovat pro komerční účely
- konání jakýchkoli akcí v zámeckém areálu bez povolení správy zámku
- zákaz vjezdu motorových vozidel bez povolení správy zámeckého areálu

Protože zámecký areál v Čechách pod Kosířem je významnou historickou i přírodní památkou s charakteristickými, zejména stavebními úpravami a omezeními, která odpovídají době jejího vzniku a která nelze odstranit, jsou návštěvníci povinni dbát ve zvýšené míře bezpečnosti vlastní i bezpečnosti dětí, za které odpovídají a dodržovat pokyny pracovníků zámku.

Za porušení návštěvního řádu a za způsobené škody odpovídá návštěvník správě zámku a postih se řídí platnými právními předpisy.

Otevírací doba

1) parku

celoročně od 6.00 – 22.00

2) zámku

IV, X: 9 – 16 (pouze víkendy a státní svátky)

V, VI, IX: 9 – 17 (úterý – neděle, státní svátky)

VII, VIII: 9 – 18 (pondělí – neděle, státní svátky)

3) mimo otevírací dobu po dohodě se správou zámku

Poslední prohlídka hodinu před zavírací dobou zámku.

Kontakt

Zámek Čechy pod Kosířem

Mánesova 1

798 58 Čechy pod Kosířem

tel. 773 784 110

rezervacecpk@seznam.cz

www.zamekcechy.cz,

<https://www.facebook.com/zamekcechypodkosirem>